



# GÜNGÖREN REHBERLİK VE ARAŞTIRMA MERKEZİ



STRATEJİK PLAN

2015-2019

2015-2019



*“En önemli ve feyizli görevlerimiz,  
milli eğitim işleridir.*

*Milli eğitim işlerinde mutlaka  
muzaffer olmak lazımdır.*

*Bir milletin gerçek kurtuluşu ancak  
bu suretle olur.”*

*M. Kemal*

## İSTİKLAL MARŞI

Korkma, sönmez bu şafaklarda yüzen al sancak  
Sönmeden yurdumun üstünde tüten en son ocak.  
O benim milletimin yıldızıdır parlayacak!  
O benimdir, o benim milletimindir ancak!

Çatma, kurban olayım, çehreni ey nazlı hilal!  
Kahraman ırkıma bir gül... ne bu şiddet, bu celâl!  
Sana olmaz dökülen kanlarımız sonra helal.  
Hakkıdır, Hakk'a tapan milletimin istiklal.

Ben ezelden beridir hür yaşadım, hür yaşarım;  
Hangi çılgın bana zincir vuracakmış? Şaşarım!  
Kükremiş sel gibiyim, bendimi çiğner, aşarım.  
Yırtarım dağları, enginlere sığmam, taşarım.

Garbın âfakını sarmışsa çelik zırhlı duvar.  
Benim iman dolu göğsüm gibi serhaddim var.  
Ulusun, korkma! Nasıl böyle bir imânı boğar,  
'Medeniyet!' dediğin tek dişi kalmış canavar?

Arkadaş, yurduma alçakları uğratma sakın;  
Siper et gövdeni, dursun bu hayâsızca akın.  
Doğacaktır sana va'dettiği günler Hakk'ın,  
Kim bilir, belki yarın, belki yarından da yakın.

Bastığın yerleri 'toprak' diyerek geçme, tanı!  
Düşün altındaki binlerce kefensiz yatanı.  
Sen şehid oğlusun, incitme, yazıktır, atanı.  
Verme, dünyâları alsan da bu cennet vatanı.

Kim bu cennet vatanın uğruna olmaz ki feda?  
Şühedâ fışkıracak toprağı sıksan, şühedâ!  
Cânı, cânânı, bütün varımı alsın da Hudâ,  
Etmesin tek vatanımdan beni dünyâda cüdâ.

Rûhumun senden İlahî, şudur ancak emeli:  
Değmesin ma' bedimin göğsüne nâ-mahrem eli!  
Bu ezanlar-ki şehâdetleri dinin temeli-  
Ebedî yurdumun üstünde benim inlemeli.

O zaman vecd ile bin secde eder -varsa- taşım.  
Her cerâhamdan, İlâhî, boşanıp kanlı yaşım;  
Fışkırır rûh-ı mücerred gibi yerden na'sım;  
O zaman yükselerek arşa değer belki başım!

Dalgalar sen de şafaklar gibi ey şanlı hilâl!  
Olsun artık dökülen kanlarımın hepsi helâl.  
Ebediyyen sana yok, ırkıma yok izmihlâl;  
Hakkıdır, hür yaşamış, bayrağımın hürriyet,  
Hakkıdır, Hakk'a tapan milletimin istiklâl!



## Ey Türk Gençliği!

Birinci vazifen, Türk istiklâlini, Türk Cumhuriyetini, ilelebet, muhafaza ve müdafaa etmektir.

Mevcudiyetinin ve istikbalinin yegâne temeli budur. Bu temel, senin, en kıymetli hazinendir. İstikbalde dahi, seni bu hazineden mahrum etmek isteyecek, dahili ve haricî bedhahların olacaktır. Bir gün, İstiklâl ve Cumhuriyeti müdafaa mecburiyetine düşersen, vazifeye atılmak için, içinde bulunacağın vaziyetin imkân ve şerâitini düşünmeyeceksin! Bu imkân ve şerâit, çok nâmüsait bir mahiyette tezahür edebilir. İstiklâl ve Cumhuriyetine kastedecek düşmanlar, bütün dünyada emsali görülmemiş bir galibiyetin mümessili olabilirler. Cebren ve hile ile aziz vatanın, bütün kaleleri zaptedilmiş, bütün tersanelerine girilmiş, bütün orduları dağıtılmış ve memleketin her köşesi bilfiil işgal edilmiş olabilir. Bütün bu şerâitten daha elîm ve daha vahim olmak üzere, memleketin dahilinde, iktidara sahip olanlar gaflet ve dalâlet ve hattâ hıyanet içinde bulunabilirler. Hattâ bu iktidar sahipleri şahsî menfaatlerini, müstevlilerin siyasi emelleriyle tevhit edebilirler.

Millet, fakr ü zaruret içinde harap ve bîtap düşmüş olabilir.

Ey Türk istikbalinin evlâdı! İşte, bu ahval ve şerâit içinde dahi, vazifen; Türk İstiklâl ve Cumhuriyetini kurtarmaktır! Muhtaç olduğun kudret, damarlarındaki asil kanda mevcuttur!

*Mustafa Kemal Atatürk*  
20 Ekim 1927



## ÖNSÖZ

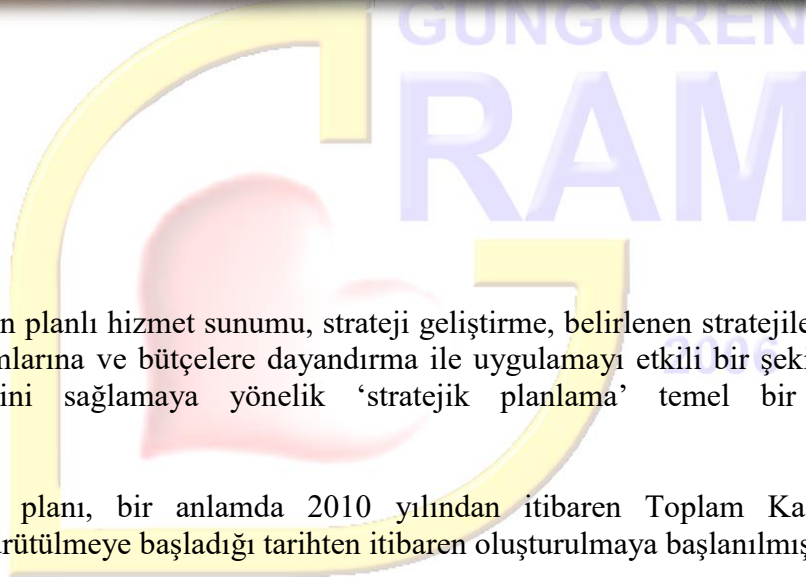
5018 Sayılı Kamu Mali Yönetimi ve Kontrol Kanunu ile kurumlara stratejik plan hazırlama yükümlülüğü getirilmiştir.

Çağdaş yönetim, kamu hizmetlerinin ölçülebilir ilke ve standartlara kavuşturulmasını, sonuç odaklı değil süreç odaklı düşünmeyi öngörmektedir. Hep sonuçlarla uğraşmak yanlışları düzeltmemektedir.

Stratejik planlama, bir kurumun neden var olduğunu, kimin için ne yaptığını, neden yaptığını, varlık nedenini, gelecekte ulaşmak istediği hedefleri ortaya koyan bir yönetim tekniğidir. Stratejik planlama felsefesine inanan kurumumuz yönetici ve çalışanları Güngören Rehberlik ve Araştırma Merkezinin amaçlarını ve ulaşmak istediği hedefleri gerçekleştirecek bilgi, beceri ve deneyime sahiptir.

Milli Eğitim Bakanlığında Stratejik yönetim ve planlama anlayışıyla kurumsal performansların ölçülebilirliği, kurumlarda verilen hizmetlerin niteliğinin artmasına ve kurumların orta ve uzun vadeli yeni proje ve politikalar geliştirmelerine yardımcı olacaktır.

Ayten CENGİZ  
Rehberlik ve Araştırma Merkezi Müdürü



## SUNUŞ

Kamu idarelerinin planlı hizmet sunumu, strateji geliştirme, belirlenen stratejileri ve amaçları somut iş programlarına ve bütçelere dayandırma ile uygulamayı etkili bir şekilde izleme ve değerlendirmelerini sağlamaya yönelik 'stratejik planlama' temel bir araç olarak belirlenmiştir.

Kurum stratejik planı, bir anlamda 2010 yılından itibaren Toplam Kalite Yönetimi çalışmalarının yürütülmeye başladığı tarihten itibaren oluşturulmaya başlanılmıştır.

<b>ÖNSÖZ</b>	<b>IV</b>
<b>Sunuş</b>	<b>V</b>
<b>I. BÖLÜM</b>	
<b>1. Stratejik Plan Hazırlık Süreci Ve Yöntem</b>	<b>1</b>
<b>1.1. Stratejik Planlama Üst Kurulu ve Teknik Ekibin Kurulması</b>	<b>1</b>
<b>1.2. Stratejik Planlama Çalışma Grubu</b>	<b>1</b>
<b>II. BÖLÜM</b>	<b>3</b>
<b>2. DURUM ANALİZİ</b>	<b>3</b>
<b>2.1. Tarihi Gelişim</b>	<b>3</b>
<b>2.2. Yasal Yükümlülükler ve Mevzuat Analizi</b>	<b>4</b>
<b>2.3. Faaliyet Alanları İle Ürün ve Hizmetlerin Belirlenmesi</b>	<b>6</b>
<b>2.4. Kuruluş İçi Analizi</b>	<b>7</b>
<b>2.4.1. Paydaş Analizi Belirleme</b>	<b>7</b>
<b>2.4.2. Paydaş Analiz Değerlendirme</b>	<b>8</b>
<b>2.5. Kurum Kimliği</b>	<b>10</b>
<b>2.6. Kurum Organizasyon Şeması</b>	<b>11</b>
<b>2.6.1. Kurum Personel Görevleri</b>	<b>12</b>
<b>2.6.2. Kurum Personeli</b>	<b>13</b>
<b>2.7. İstatistiksel Bilgiler</b>	<b>14</b>
<b>2.8. İnsan Kaynakları</b>	<b>15</b>
<b>2.8.1. 2015 Yılı Kurumdaki Mevcut Yönetici Sayısı</b>	<b>15</b>
<b>2.8.2. Kurum Yöneticilerinin Eğitim Durumu</b>	
<b>2.8.3. Kurum Yöneticilerinin Yaş İtibari İle Dağılımı</b>	
<b>2.8.4. İdari Personelin Hizmet Süresine İlişkin Bilgiler</b>	
<b>2.8.5. Öğretmenlere İlişkin Bilgiler</b>	<b>16</b>
<b>2.8.5.1. 2014 Yılı Kurumdaki Mevcut Öğretmen Sayısı</b>	<b>16</b>
<b>2.8.5.2. Öğretmenlerin Yaş İtibari İle Dağılımı</b>	<b>16</b>
<b>2.9. Beşeri Kaynaklar</b>	<b>16</b>
<b>2.9.1. Yerleşim Alanı Ve Derslikler</b>	<b>16</b>
<b>2.9.1.1. Yerleşim Alanı (m2)</b>	<b>16</b>
<b>2.9.1.2. Fiziki Mekânlar</b>	<b>17</b>
<b>2.10. Mali Kaynaklar</b>	<b>19</b>
<b>2.10.1 Kurum Kaynak Tablosu</b>	<b>19</b>
<b>2.11. Kuruluş İçi Analiz</b>	<b>20</b>
<b>2.11.1. GÜNGÖREN Rehberlik Ve Araştırma Merkezi Swot/ Gzft (Güçlü-Zayıf-Fırsat-Tehdit) Analizi</b>	<b>20</b>
<b>2.11.2. Swot/ Gzft (Güçlü-Zayıf-Fırsat-Tehdit) Analizi</b>	<b>21</b>
<b>2.11.3. Gzft Dışsal Faktörler</b>	<b>22</b>
<b>2.11.4. Gzft İçsel Faktörler</b>	<b>23</b>
<b>2.11.5. GÜNGÖREN Rehberlik Ve Araştırma Merkezi Tows Matrisi</b>	<b>24</b>
<b>III. BÖLÜM</b>	
<b>3. Geleceğe Bakış</b>	<b>28</b>
<b>3.1. Misyon</b>	<b>28</b>
<b>3.2. Vizyon</b>	<b>28</b>
<b>3.3. Temel İlke ve Değerlerimiz</b>	<b>28</b>
<b>3.4. Temalar</b>	<b>29</b>

<b>3.4.1. Stratejik Amaçlar, Stratejik Hedefler, Hedefin Mevcut Durumu, Performans Göstergeleri ve Tedbirler</b>	29
<b>3.4.2. GÜNGÖREN Rehberlik Ve Araştırma Merkezi Stratejik Hedef Belirleme</b>	30
<b>IV. BÖLÜM</b>	
<b>4. Maliyetlendirme</b>	
<b>4.1. GÜNGÖREN Rehberlik Ve Araştırma Merkezi Faaliyet Ve Proje Belirleme</b>	
<b>V. BÖLÜM</b>	
<b>5. İzleme ve Değerlendirme</b>	39
<b>5.1. İzleme ve Değerlendirme</b>	39



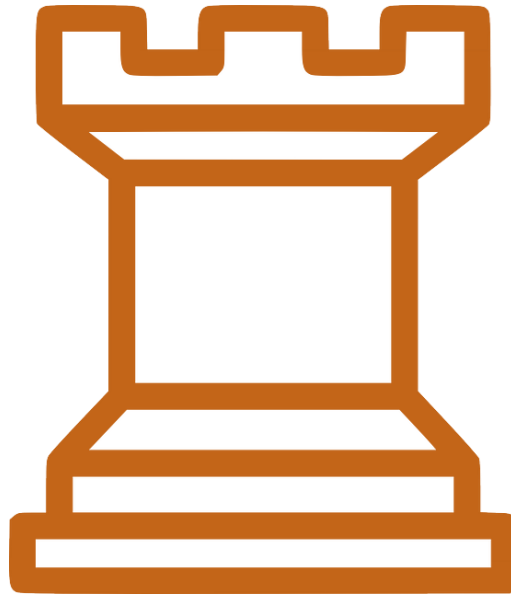


# I. BÖLÜM

## STRATEJİK PLAN

### HAZIRLAMA SÜRECİ VE

### YÖNTEM



Müdürlüğümüzde MEB Strateji Geliştirme Başkanlığının 66968699/602.04/2498734 sayılı ve 16.09.2013 tarihli yazısı ve MEB Strateji Geliştirme Başkanlığının 2013/26 no'lu genelgesi doğrultusunda 2015-2019 stratejik plan hazırlama süreci başlatılmıştır.

Güngören Rehberlik ve Araştırma Merkezi üst kurulu kurum müdürünün başkanlığında, kurum müdür yardımcısı özel eğitim öğretmeni, okul aile birliği başkanı ve okul aile birliği üyesi bir veliden oluşturulmuştur.

## I. STRATEJİK PLAN HAZIRLIK SÜRECİ VE YÖNTEM

### 1.1. Stratejik Planlama Üst Kurulu ve Teknik Ekibin Kurulması

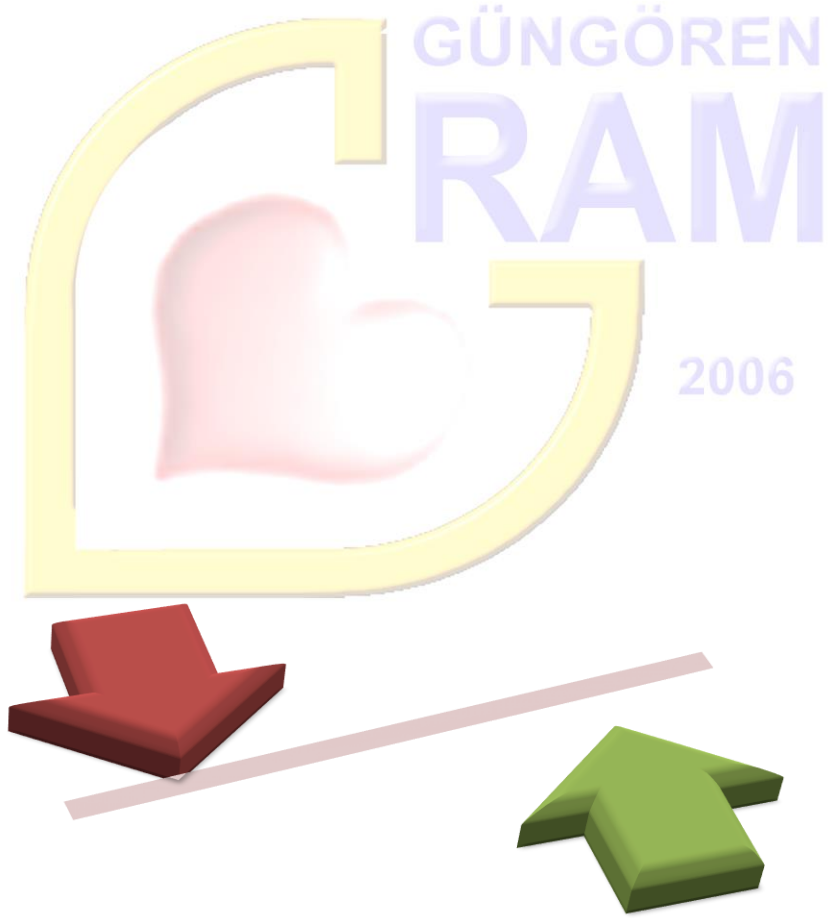
ADI SOYADI	GÖREVİ
Ayten CENGİZ	Müdür
Suat OK	Müdür Yardımcısı
Ebru ŞENTÜRK	Öğretmen
Hüseyin BEYAZ	Okul Aile Birliği Başkanı
Sema TAŞ	Okul Aile Birliği Üyesi

### 1.2. Stratejik Planlama Çalışma Grubu

ADI SOYADI	GÖREVİ
Suat OK	Müdür Yardımcısı
Lokman BEDİRBOR	Rehber Öğretmen
Keziban YURTSEVEN	Rehber Öğretmen
Ebru ŞENTÜRK	Özel Eğitim Öğretmeni
Pınar CANKURT	Okul Aile Birliği Başkan Yardımcısı
Emine CAN	Veli
Sema TAŞ	Veli

# II. BÖLÜM

## DURUM ANALİZİ



## II. DURUM ANALİZİ

### 2.1. Tarihi Gelişim

#### TARİHİ GELİŞİM

2006 yılında Genç Osman İMKB Ticaret Meslek Lisesi zemin katında kurulan Güngören Rehberlik ve Araştırma Merkezi, 2015 yılının Mayıs ayından beri Tozkoparan Ortaokulu Zemin Katında hizmet vermeye devam etmektedir.

Özel Eğitim Hizmetleri Bölümü ve Rehberlik ve Psikolojik Danışma Hizmetleri Bölümü olmak üzere iki bölümden oluşmaktadır.

Rehberlik ve Psikolojik Danışma Hizmetleri Bölümünde okullarda yürütülen rehberlik ve psikolojik danışma hizmetleri koordine, izleme ve değerlendirme çalışmalarının yanında kuruma başvuran ailelere, öğrencilere ve diğer bireylere gerekli psikolojik yardım hizmeti verilmektedir. Ayrıca psikolojik ölçme araçları standartlara uygun olarak uygulanmakta, değerlendirilmekte ve sonucunda gerekli rehberlik hizmeti verilmektedir. Bununla birlikte rehberlikle ilgili ihtiyaç durulan konularda öğretmenlere, ailelere ve öğrencilere yönelik seminer, konferans ve kurslar gibi çeşitli eğitim faaliyetleri düzenlenmektedir.

Özel Eğitim Hizmetleri Bölümünde ise, özel eğitim gerektiren çocukların tespiti, tanılanması, yönlendirilmesi, yerleştirilmesi ve izlenmesi hizmetleri verilmektedir. Bu hizmetlerle birlikte öğretmenlere ve ailelere özel eğitim ve özel eğitim gerektiren bireyler hakkında eğitim ve destek çalışmaları yürütülmektedir.

Kurumumuz 5 Rehber Öğretmen ve 3 Özel Eğitim Öğretmeni ile hizmet vermeye devam etmektedir.

## 2.2. Yasal Yükümlülükler ve Mevzuat Analizi

### Yasal Yükümlülükler Ve Mevzuat Analizi

YASAL YÜKÜMLÜLÜK	SAYI/MADDE	DEĞERLENDİRME
Devlet Memurları Kanunu	657	
Çocuk Koruma Kanunu	5395	YETERLİ
Milli Eğitim Temel Kanunu	1739	GELİŞTİRİLMELİ
Milli Eğitim Bakanlığının Teşkilat ve Görevleri Hakkındaki Kanun	3797	YETERLİ
Engelliler Kanunu	5378	GELİŞTİRİLMELİ
Özel Eğitim Hakkında Kanun Hükmünde Kararname	573	GELİŞTİRİLMELİ
Milli Eğitim Bakanlığı Personelinin Görevde Yükselme, Unvan Değişikliği ve Yer Değiştirme Suretiyle Atanması Hakkında Yönetmelik	28793	YETERLİ
Çocuk Koruma Kanununun Uygulanmasına İlişkin Usul Ve Esaslar Hakkında Yönetmelik	26386	YETERLİ
Milli Eğitim Bakanlığı Özel Eğitim Hizmetleri Yönetmeliği	26184	GELİŞTİRİLMELİ
Afetlerde Uygulanacak Rehberlik Ve Psikolojik Danışma Hizmetleri Yönergesi	2505	GELİŞTİRİLMELİ

<b>Özel Eğitim Rehberlik ve Danışma Hizmetleri Genel Müdürlüğü Yönergesi</b>	2002/11	GELİŞTİRİLMELİ
<b>Özel Eğitim Rehberlik ve Danışma Hizmetleri Genel Müdürlüğü Yönergesi</b>	2002/26	GELİŞTİRİLMELİ
<b>Ortaöğretim Genel Müdürlüğü Genelgesi</b>	2006/22	GELİŞTİRİLMELİ
<b>Özel Eğitim Rehberlik ve Danışma Hizmetleri Genel Müdürlüğü Genelgesi</b>	2009/09	GELİŞTİRİLMELİ
<b>Özel Eğitim Rehberlik ve Danışma Hizmetleri Genel Müdürlüğü Genelgesi</b>	2002/15	GELİŞTİRİLMELİ
<b>TTK Başkanlığının Destek Eğitim Programlarıyla İlgili Kararları</b>		GELİŞTİRİLMELİ
<b>Milli Eğitim Bakanlığı Arşiv Hizmetleri Yönergesi</b>	2430	GELİŞTİRİLMELİ
<b>Milli Eğitim Bakanlığı Özel Eğitim Kurumları Yönetmeliği</b>	28296	GELİŞTİRİLMELİ
<b>Özel Eğitim Hizmetleri Yönetmeliğinde Değişiklik Yapılmasına Dair Yönetmelik</b>	28360	GELİŞTİRİLMELİ

### 2.3. Faaliyet Alanları İle Ürün ve Hizmetlerin Belirlenmesi

HİZMET ADI	HİZMET TANIMI
1. PROJE YÜRÜTÜLMESİ	Özel eğitim ve rehberlik bölümü düzeyinde her türlü projenin yürütülme işlemi ve takibi
2. ÖZEL EĞİTİM HİZMETLERİNİN OKULLARDA DEĞERLENDİRİLMESİNİN YAPILMASI	Özel eğitim hizmetlerinin okullarda uygulanması ile ilgili takibin yapılması
3. HİZMETİÇİ EĞİTİM	Rehberlik ve araştırma merkezi olarak hizmetiçi eğitim çalışmaları düzenlemek, eğitim kalitesinin ve başarının yükseltilmesi için araştırmalar yapmak ve projeler üretmek
4. İDARİ HİZMETLER	Rehberlik ve araştırma merkezi personellerinin terfi ve izin işlerinin yürütülmesi, maaş ve ücret işlemleri, toplam kalite yönetimi ile ilgili işlemlerin yürütülmesi
5. REHBERLİK VE PSİKOLOJİK DANIŞMA HİZMETLERİ	Güngören ilçesinde ikamet eden öğrenciler için sınav ve meslek danışmanlığı yapılması, uyum problemleri, davranış bozukluğu gösteren çocuklarda sağaltım uygulamaları, kaygı ve stres yönetimi, eğitsel ve mesleki rehberlik hizmetleri ile ilgili hizmetlerin verilmesi
6. ÖZEL EĞİTİM HİZMETLERİ BÖLÜMÜ	Güngören ilçesinde ikamet eden ya da güngören ilçesinde okula devam eden özel eğitime muhtaç bireylerle ilgili eğitsel değerlendirme ve tanılama işlemlerini yürütmek
7. YÖNLENDİRME/ YERLEŞTİRME	Özel eğitime muhtaç bireylerle ilgili yönlendirme/yerleştirme ve izleme hizmetlerini yürütmek
8. ZARARLI ALIŞKANLIKLAR İLE MÜCADELE	Öğrencileri kumar, içki, sigara, uyuşturucu maddeler ve zararlı yayınlardan korumak için gerekli tedbirleri almak ve dikkate değer görünen durumlarla alakalı ilgili makamlarla işbirliği yapmak
9. ÖZEL EĞİTİM VE REHBERLİK HİZMETLERİ İLE İLGİLİ KURS, SEMİNER, KONFERANS İŞLEMLERİ	Özel eğitime muhtaç bireylerin ailelerine yönelik aile eğitimlerinin düzenlenmesi, veli bilgilendirme hizmetlerinin yapılması.

## 2.4. Kuruluş İçi Analizi

### 2.4.1. Paydaş Analizi Belirleme

S	Paydaşlar	Paydaş Türü					
		Lider	Çalışanlar	Müşteri	Temel Ortak	Stratejik Ortak	Tedarikçi
1	Milli Eğitim Bakanlığı	*			*	*	*
2	Valilik	*			*		
3	İl Milli Eğitim Müdürlüğü	*			*		
4	Kaymakamlık	*			*	*	
5	Belediye				*	*	*
6	Emniyet Müdürlüğü					*	*
7	Sağlık Mdürlüğü					*	
8	Gençlik Ve Spor Müdürlüğü					*	
9	Üniversiteler					*	*
10	İtfaiyeler					*	*
11	Muhtarlık					*	*
12	Sivil Toplum Kuruluşları					*	*
13	Okul Aile Birlikleri					*	
14	Özel Eğitim Kurumları		*		*		
15	Veliler			*		*	
16	İş Verenler					*	*
17	Dernekler					*	
18	Özel Öğretim Kurumları			*		*	
19	Rehber Öğretmenler			*	*		
20	Diğer Öğretmenler			*			
21	Halk Eğitim Merkezleri					*	
22	İlçe Ram Müdürlükleri				*		
23	Ram Birimleri Ve Çalışanları						
24	Özel Eğitim Sınıf Öğretmenleri			*	*		



## 2.4.2. Paydaş Analiz Değerlendirme

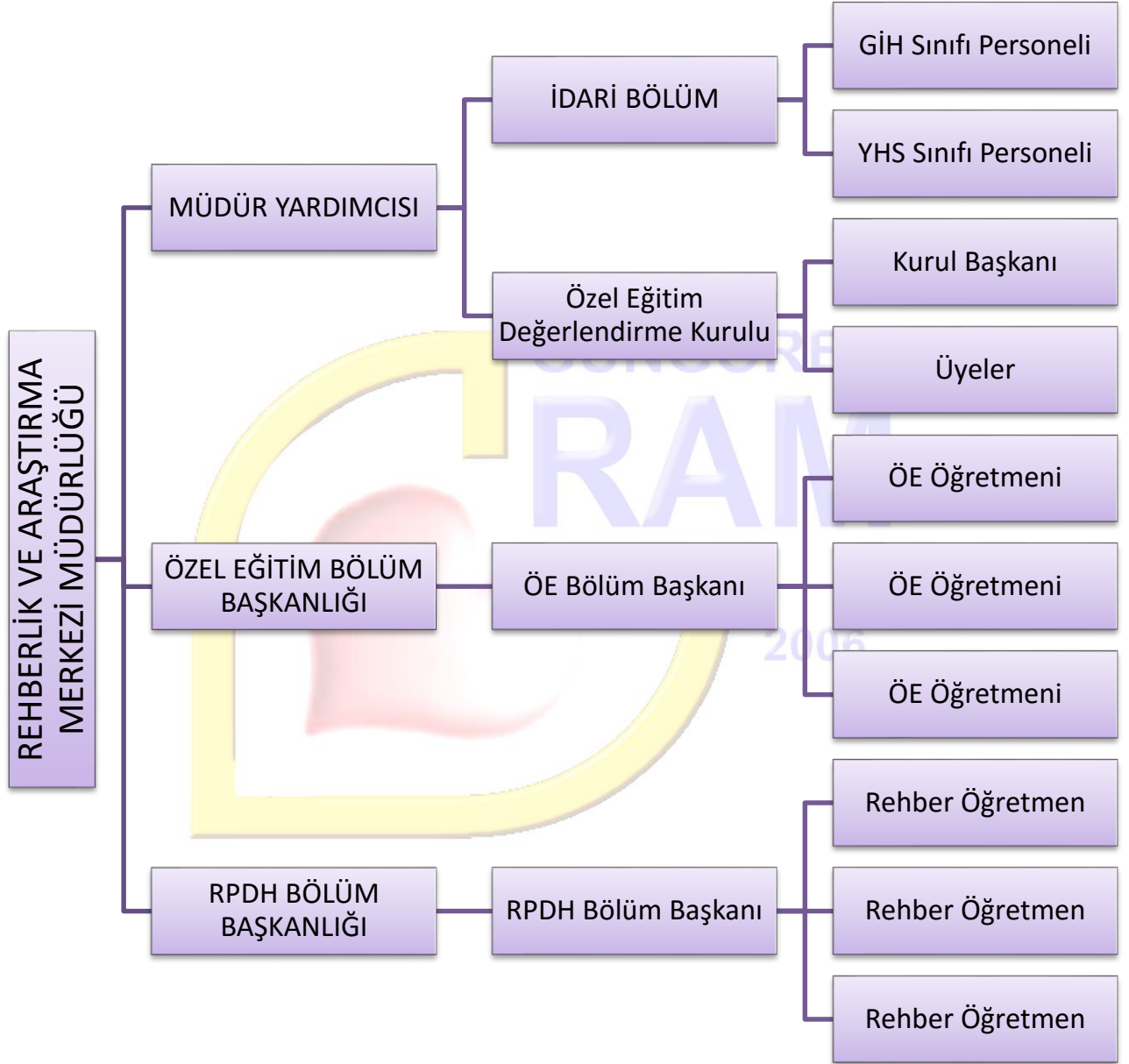
S	Paydaşlar	Neden Paydaş	Paydaşın Kurum Faaliyetlerinin Etkileme Derecesi	Paydaşın Taleplerine Verilen Önem	Sonuç
			"Tam 5" "Çok 4", "Orta3" "Az 2" "Hiç 1"		
			1,2,3 İzle 4,5 Bilgilendir	1,2,3 Gözet 4,5 Birlikte Çalış	
1	Milli Eğitim Bakanlığı	Bağlı Olduğumuz Merkezi İdari	5	5	Bilgilendir, Birlikte Çalış
2	Valilik	Bağlı Olduğumuz Üst Kurum	5	5	Bilgilendir, Birlikte Çalış
3	İl Milli Eğitim Müdürlüğü	Bağlı Olduğumuz Üst Kurum	5	5	Bilgilendir, Birlikte Çalış
5	Kaymakamlık	Bağlı Olduğumuz Üst Kurum	5	5	Bilgilendir, Birlikte Çalış
6	Belediye	Amaç Ve Hedeflere Ulaşmada Yararlanılacak Kurum	3	4	İzle, Birlikte Çalış
7	Emniyet Müdürlüğü	Okul Ve Kurumların Güvenliği	2	4	İzle, Birlikte Çalış
8	Sağlık Mdürülüğü	Sağlıklı Çalışan Ve Öğrenciler	3	4	İzle, Birlikte Çalış
9	Gençlik Ve Spor Müdürlüğü	Amaç Ve Hedeflere Ulaşmada Ortak Hareket Edilebilecek Kurum	3	4	İzle, Birlikte Çalış
10	Üniversiteler	Yüksek Öğretime Giriş Düzeyini Arttırmak	3	4	İzle, Birlikte Çalış
11	İtfaiyeler	Okul Ve Kurumların	3	4	İzle, Birlikte Çalış

		Bilgilendirilmesi Ve Güvenliđi			
12	Muhtarlık	Eđitim Ve Öđretim Çađma Gelen Öđrencilerin Takibi	3	4	İzle, Birlikte Çalıř
13	Sivil Toplum Kuruluřları	Amaç Ve Hedeflere Ulařmada Ortak Hareket Etme	3	4	İzle, Birlikte Çalıř
14	Okul Aile Birlikleri	İhtiyaçların Giderilmesinde Ortak Hareket Etme	3	3	İzle, Gözet
15	Özel Eđitim Kurumları	Hizmet Götürülenler	3	4	İzle, Birlikte Çalıř
16	Veliler	Hizmet Götürülenler	1	3	İzle, Gözet
17	İřverenler	İhtiyaçların Giderilmesinde Ortak Hareket Etme	3	4	İzle, Birlikte Çalıř
18	Dernekler	İhtiyaçların Giderilmesinde Ortak Hareket Etme	3	4	İzle, Birlikte Çalıř
19	Özel Öđretim Kurumları	Hizmet Götürülenler	3	4	İzle, Birlikte Çalıř
20	Rehber Öđretmenler	Hizmet Götürülenler	3	4	İzle, Birlikte Çalıř
21	Diđer Öđretmenler	Hizmet Götürülenler	3	4	İzle, Birlikte Çalıř
22	Halk Eđitim Merkezleri	Amaçlar Ve Hedeflere Ulařmada Ortak Hareket Edilecek Kurum	3	4	İzle, Birlikte Çalıř
23	İlçe Ram Müdürlükleri	Birlikte Çalıřma Gerekliliđi Ve Ortak Stratejiler Nedeniyle	3	4	İzle, Birlikte Çalıř
24	Ram Birimleri Ve Çalıřanları	Çalıřanlar	3	4	İzle, Birlikte Çalıř
25	Özel Eđitim Sınıf Öđretmenleri	Hizmet Götürülenler	3	4	İzle, Birlikte Çalıř

## 2.5. Kurum Kimliđi

KURUM KİMLİK BİLGİSİ		
İLİ: İSTANBUL		
İLÇESİ: GÜNGÖREN		
KURUM İLE İLGİLİ GENEL BİLGİLER	PERSONEL İLE İLGİLİ BİLGİLER	
ADRES: Tozkoparan Mah. General Fehmi Tuncalı Cad. Ezher Sok. Tozkoparan Ortaokulu Zemin Kat Rehberlik ve Araştırma Merkezi	Personel	Sayısı
	Kurum Müdürü	1
TEL: 0212 569 24 68 Fax: 0212 569 24 38 E-mail: <a href="mailto:ramgungoren@hotmail.com">ramgungoren@hotmail.com</a> Web Sayfa Edresi: <a href="http://www.gunram.meb.k12.tr">www.gunram.meb.k12.tr</a> Hizmete Giriş Tarihi: 2006 Kurum Kodu: 34176	Müdür Yardımcısı	1
	Rehber Öğretmen	5
	Özel Eğitim Öğretmeni	3
	Yardımcı Personel	1

## 2.6. Ram Organizasyon Şeması



## 2.6.1. Ram Personel Görevleri

### MERKEZ MÜDÜRLÜĞÜ

- Merkez Komisyonu
- Kurul Onay İşlemleri
- Program Ve Rapor Onayları
- Sicil
- Harcama Yetkilisi

#### MÜDÜR YARDIMCILIĞI

- Personel Özlük İşlemleri
- Satın Alma İşlemleri
- Taşınır Mal İşlemleri
- Gerçekleştirme Görevlisi

#### ÖE HİZMETLERİ BÖLÜM BAŞKANLIĞI

- ÖE Hizmetleri Kurulu
- ÖE Değerlendirme Kurulu
- Eğitsel Tanılama Değerlendirme
- Yönlendirme, Yerleştirme Hizmeti

#### RPDH BÖLÜM BAŞKANLIĞI

- Psikolojik Danışma Hizmetleri
- Eğitsel Mesleki Rehberlik
- Yönlendirme Hizmetleri
- Araştırma Yayın

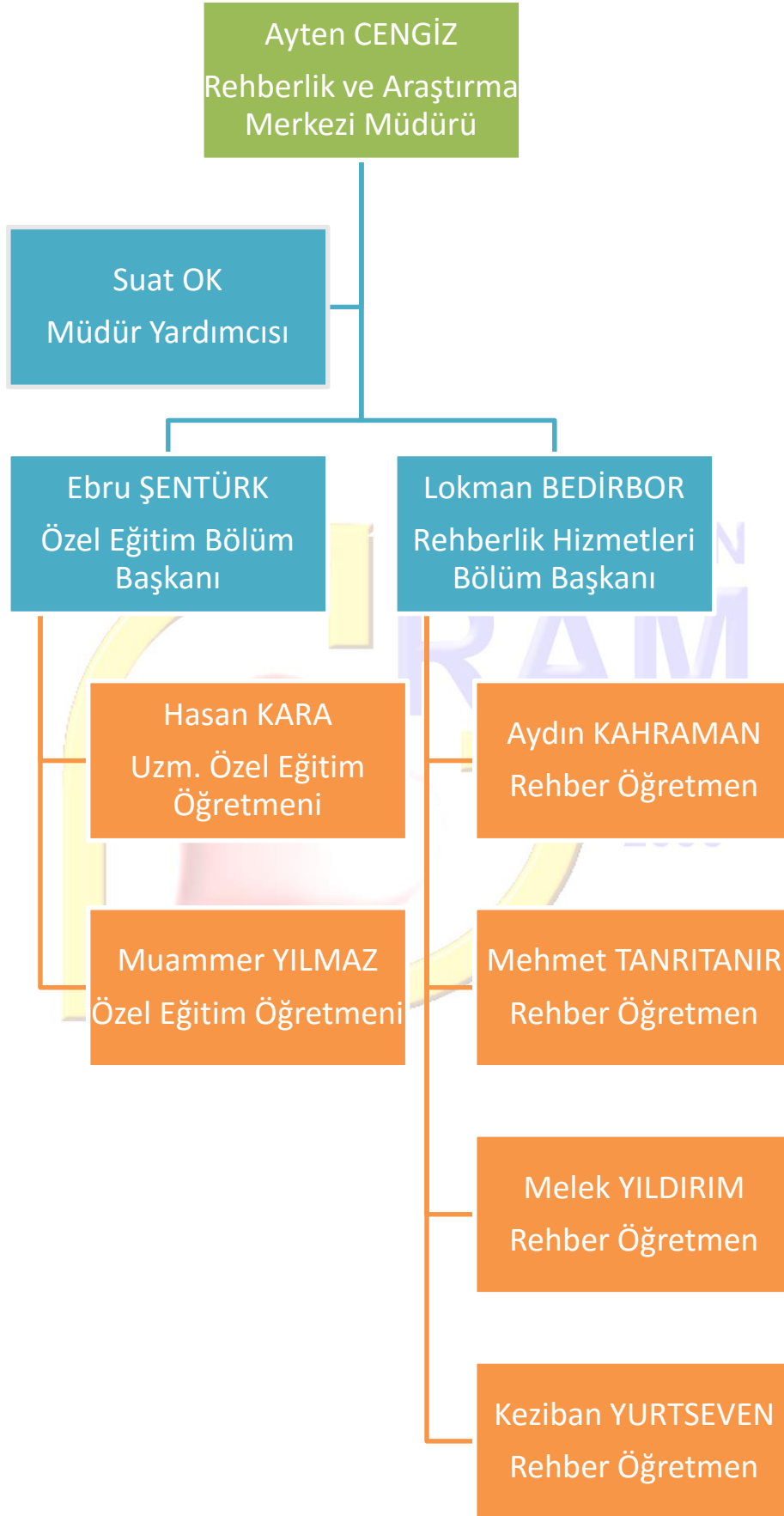
GİHS Personeli

YHS Personeli

Özel Eğitim Öğretmenleri

Rehber Öğretmenler

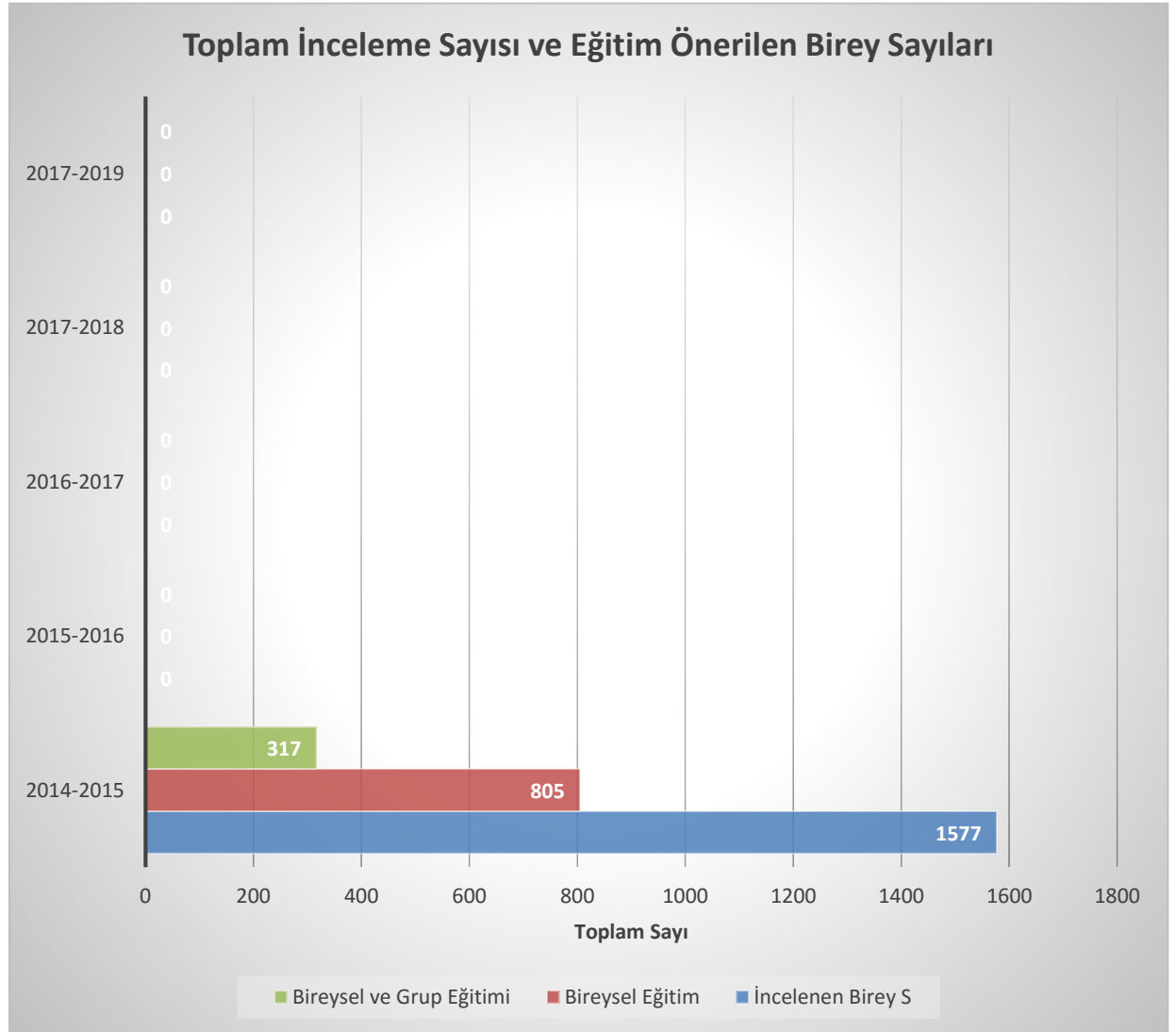
## 2.6.2. Ram Personeli



## 2.7. İstatistiksel Bilgiler

Yıllara Göre Özel Eğitim Merkezlerinden Destek Eğitimi Alması İçin Yönlendirilen Birey Sayıları

ÖĞRETİM YILI	İNCELENEN BİREY SAYISI	BİREYSEL EĞİTİM		BİREYSEL VE GRUP EĞİTİMİ	
		Sayı	%	Sayı	%
2014-2015	1577	805	%51	317	%20
2015-2016					
2016-2017					
2017-2018					
2018-2019					



## 2.8. İnsan Kaynakları

### 2.8.1. 2015 Yılı Kurumdaki Mevcut Yönetici Sayısı

	GÖREVİ	ERKEK	KADIN	TOPLAM
1	Müdür	0	1	1
2	Müdür Yardımcısı	1	0	1

### 2.8.2. Kurum Yöneticilerinin Eğitim Durumu

EĞİTİM DÜZEYİ	2015 YILI İTİBARI İLE	
	KİŞİ SAYISI	%
Önlisans	-	-
Lisans	1	-
Yüksek Lisans	1	-

### 2.8.3. Kurum Yöneticilerinin Yaş İtibari İle Dağılımı

YAŞ DÜZEYLERİ	2015 YILI İTİBARI İLE	
	KİŞİ SAYISI	%
20-30	3	-
30-40	6	-
40-50	-	-
50 +?	-	-

### 2.8.4. İdari Personelin Hizmet Süresine İlişkin Bilgiler

HİZMET SÜRELERİ	2015 YILI İTİBARI İLE	
	KİŞİ SAYISI	%
1-3 YIL	-	-
4-6 YIL	1	-
7-10 YIL	1	-
11-15 YIL	-	-
16-20 YIL	-	-
21 +? ÜZERİ	-	-



## 2.8.5. Öğretmenlere İlişkin Bilgiler

### 2.8.5.1. 2015 Yılı Kurumdaki Mevcut Öğretmen Sayısı

	BRANŞI	ERKEK	KADIN	TOPLAM
1	REHBERLİK	3	2	5
2	ÖZEL EĞİTİM ÖĞRETMENİ	2	1	3
TOPLAM		5	3	8

### 2.8.5.2. Öğretmenlerin Yaş İtibari İle Dağılımı

YAŞ DÜZEYLERİ	2015 YILI	
	KİŞİ SAYISI	%
20-30	3	-
30-40	6	-
40-50	-	-

## 2.9. Beşeri Kaynaklar

### 2.9.1 Yerleşim Alanı Ve Derslikler

#### 2.9.1.1. Yerleşim Alanı (m2)

YERLEŞİM		
Toplam Alan	Bina Alanı	Bahçe Alanı
5000	400	-

### 2.9.1.2. Fiziki Mekânlar

SIRA NO	FİZİKİ MEKANIN ADI	SAYISI	İHTİYAÇ
1	Müdür Odası	1	-
2	Müdür Yardımcısı Odası	1	-
3	Reh. Psik. Dan. Hiz.Bölüm Başkanı Odası	-	1
4	Özel Eğt. Hiz. Bölüm Başkanı Odası	-	1
5	Rehber Öğretmenler Odası	1	-
6	Özel Eğitim Öğretmenleri Odası	1	-
7	Memur Odası	-	1
8	Çocuk Oyun Odası	-	1
9	Test Odası	5	0
10	Çok Amaçlı Salon	-	1
11	Arşiv	1	-
12	Psikolojik Danışma Odası	-	1
13	Gözlem Odası	-	1
14	Depo	-	1
15	Çay Ocağı	1	-
16	Hizmetli Odası	-	1
17	Aile Bekleme Salonu	-	1

SIRA NO	ÖĞRETİM ARAÇ VE GEREÇLERİ	SAYI	İHTİYAÇ
1	Bilgisayar	11	
2	Dizüstü Bilgisayar	3	
3	Projeksiyon Cihazı	1	
4	Fotokopi Makinesi	1	
5	Video	1	
6	Televizyon	1	
7	Lazer Yazıcı	3	
8	Renkli Yazıcı	1	
9	Fax	1	
10	Tarayıcı	2	
11	Teksir Makinesi	1	
12	Odyometre	-	

## 2.10. Mali Kaynaklar

### 2.10.1 Kurum Kaynak Tablosu

Kaynaklar	2015	2016	2017	2018	2019
<b>Genel Bütçe</b>	26000	30000	-	-	-
<b>Okul Aile Birliđi</b>	6000	1000	-	-	-
<b>Özel İdare</b>	-	-	-	-	-
<b>Kira Gelirleri</b>	-	-	-	-	-
<b>Döner Sermaye</b>	-	-	-	-	-
<b>Vakıf ve Dernekler</b>	-	-	-	-	-
<b>Dıř Kaynak/Projeler</b>	-	-	-	-	-
<b>Diđer</b>	-	-	-	-	-
<b>TOPLAM</b>	5500	-	-	-	-

## 2.11. Kuruluş İçi Analiz

### 2.11.1. Güngören Rehberlik Ve Araştırma Merkezi Swot/ Gzft (Güçlü-Zayıf-Fırsat-Tehdit) Analizi

GÜÇLÜ YÖNLER	FIRSATLAR
<ol style="list-style-type: none"><li>1. Kurum çalışmalarının Merkez personelinin alanında yetişmiş uzaman personelden oluşması</li><li>2. Merkezin konum ve niteliği açısından ulaşılabilir olması.</li><li>3. Eğitim alanında yeni projeler geliştirecek ve uygulayacak uzman personelin bulunması</li><li>4. Merkez personelinin yeniliğe ve gelişmeye açık olması</li><li>5. Kitap, broşür gibi basılı yayın olarak hazırlanması</li><li>6. Halkın özel eğitim alanında destek eğitim taleplerinin kısa sürede sonuçlandırılması</li><li>7. İl genelinde yürütülen gerek AB gerekse diğer projelerde RAM'ın ortak kurum olarak tercih edilmesi</li><li>8. Merkez çalışanları arasında iyi bir işbirliği ve koordinasyon olması</li></ol>	<ol style="list-style-type: none"><li>1. İlin zorunlu hizmet bölgesinde olması.</li><li>2. Sivil toplum kuruluşlarıyla işbirliğinin sağlanması.</li><li>3. Üniversitelerle işbirliği gerçekleştirecek bir konumda olması.</li><li>4. Şehir merkezinde olması.</li><li>5. Halkın rehberlik ve özel eğitim faaliyetlerine karşı ilgisinin giderek artması.</li><li>6. Eğitim ve sosyal alanda yürütülen çalışmalarda rehberlik ve psikolojik danışma hizmetlerinin ön plana çıkması.</li><li>7. Merkezin Okul-Aile Birliğinin kurulmuş olması.</li><li>8. Velilerin çocuklarının eğitimlerine karşı ilgisinin artması</li></ol>

### 2.11.2. Swot/ Gzft (Güçlü-Zayıf-Fırsat-Tehdit) Analizi

ZAYIF	TEHDİTLER
1. Merkezimizin tanımının yetersiz olması.	1. İlin sosyoekonomik ve kültürel gelişmişlik düzeyinin düşük olması
2. Merkezce hazırlanan yayınların çoğaltılıp dağıtılamaması	2. Engellilere yönelik mesleki rehabilitasyon merkezlerinin bulunmaması.
3. Merkezin diğer kurumlarla iletişim ve işbirliğinin yetersiz olması	3. Diğer kurumlarda çalışması uygun görülmeyen personelin RAM' larda görevlendirilmesi.
4. Öğretmen, veli ve öğrencilere yönelik rehberlik ve özel eğitim faaliyetlerinin yetersiz olması	4. Yönetmelikte yer alan meslek elemanlarının RAM da görevlendirilememesi
5. Merkezin sadece engellilere hizmet veren bir kurum olarak görülmesi.	5. Özel eğitim hizmetleri ile ilgili mevzuatın sık sık değişmesi.
6. Okul rehberlik servisleriyle iletişim ve işbirliğinin yeterli düzeyde olmaması	6. Özel eğitim hizmetlerindeki iş yoğunluğunun rehberlik ve psikolojik danışma hizmetleri çalışmalarını olumsuz etkilemesi
7. Okullarda çalışan rehber öğretmenlere düzenlenen kurs ve seminerlerin yetersiz olması	7. İlçemizde özel eğitim okullarının bulunmaması
8. Kurumsal maddi imkânsızlıklar.	
9. Seminer ve kurslar düzenleyeceğimiz bir konferans salonunun olmaması.	

### 2.11.3. Gzft Dışsal Faktörler

#### Pest Analizi

FIRSAT		TEHDİT
<b>Politik (P)</b>	RAM'larda görev yapan personelin alanında uzman olarak yetişmesi	<ul style="list-style-type: none"><li>- Tüm okullarda rehber öğretmen olmaması</li><li>- Okullarda özel eğitim öğretmeni olmaması</li><li>- Altyapısı uygun olmayan yerlere RAM açılması</li><li>- RAM'larda görev yapan öğretmenler arasındaki ücret farklılığı</li><li>- Destek Personelle ilgili norm kadro uygulamasının olmaması</li></ul>
<b>Ekonomik (E)</b>	Belediyelerden yardım talep edilebilmesi	<ul style="list-style-type: none"><li>- Genel bütçeden gönderilen ödeneklerin yetersiz olması</li><li>- Ailelerin ekonomik durumlarının zayıf olması ve bunun eğitime olumsuz etkisi</li></ul>
<b>Sosyolojik (S)</b>		<ul style="list-style-type: none"><li>- Yoğun göç alan bir ilçe olması</li><li>- Toplumun kırsal kesiminde kız çocuklarının eğitime gereken önem verilmemesi</li></ul>
<b>Teknolojik (T)</b>	<ul style="list-style-type: none"><li>- Teknolojik gelişmelere bağlı olarak kurumlar arası iletişim ve belge-bilgi paylaşımının kolay ve hızlı olması</li><li>- Teknolojik gelişmelerin tüm kurumlarda yaygınlaştırılması</li></ul>	Teknolojik gelişmelere bağlı olarak yararlı yayınların yanı sıra zararlı yayınlara da ulaşımın kolaylaşması
<b>Hukuksal (H)</b>	Özel Eğitim Hizmetleri yönetmeliklerle güvence altına alınması	Yönetmeliklerin çok sık değişmesi ve bu değişimlerde bu alanlarda yetişmiş kişilerin görüşlerinin alınmaması
<b>Ekolojik (E)</b>	Yüzölçümü bakımından küçük bir ilçe olması	Kalabalık olması

#### 2.11.4. Gzft İçsel Faktörler

	Güçlü	Zayıf
<b>Beşeri Kaynaklar</b>		
<b>Mali Durum</b>		Kurumsal maddi imkânsızlıklar.
<b>Teknolojik Durum (Kurumun Teknoloji Politikası, Teknolojik Altyapısı, Kullanım Düzeyi vb)</b>	Kurumnet üzerinden üst birimlerle ve denk kurumlarla bilgi belge alışverişinin daha hızlı sağlanması.	
<b>Kurum Yapısı (Organizasyon Yapısı, İş Süreçleri, İç-Dış İletişim Bilgi Ağları, Yetki Çakışmaları, Paydaşlarla Etkileşimler, Yetki Dağılımı, İmza-Onay Süreçleri vb)</b>		
<b>Kurum Kültürü (İletişim süreçleri, Karar Alma Süreçleri, Gelenekler ve Değerler vb)</b>		



GF STRATEJİLERİ fırsatların avantajı için güçlü yönleri kullan	GÜÇLÜ YÖNLER	ZAYIF YÖNLER
ZF STRATEJİLERİ  Zayıflığı yenmek için fırsatları kullan	<ol style="list-style-type: none"> <li>1. Kurum çalışmalarının Merkez personelinin alanında yetişmiş uzaman personelden oluşması</li> <li>2. Merkezin konum ve niteliği açısından ulaşılabilir olması.</li> <li>3. Eğitim alanında yeni projeler geliştirecek ve uygulayacak uzman personelin bulunması</li> <li>4. Merkez personelinin yeniliğe ve gelişmeye açık olması</li> <li>5. Kitap, broşür gibi basılı yayın olarak hazırlanması</li> <li>6. Halkın özel eğitim alanında destek eğitim taleplerinin kısa sürede sonuçlandırılması</li> <li>7. İl genelinde yürütülen gerek AB gerekse diğer projelerde RAM?ın ortak kurum olarak tercih edilmesi</li> <li>8. Merkez çalışanları arasında iyi bir işbirliği ve koordinasyon olması</li> </ol>	<ol style="list-style-type: none"> <li>1. Merkezimizin tanımının yetersiz olması</li> <li>2. Merkezce hazırlanan yayınların çoğaltılıp dağıtılamaması</li> <li>3. Merkezin diğer kurumlarla iletişim ve işbirliğinin yetersiz olması</li> <li>4. Öğretmen, veli ve öğrencilere yönelik rehberlik ve özel eğitim faaliyetlerinin yetersiz olması</li> <li>5. Merkezin sadece engellilere hizmet veren bir kurum olarak görülmesi.</li> <li>6. Okul rehberlik servisleriyle iletişim ve işbirliğinin yeterli düzeyde olmaması</li> <li>8. Okullarda çalışan rehber öğretmenlere düzenlenen kurs ve seminerlerin yetersiz olması</li> <li>9. Kurumsal maddi imkansızlıklar.</li> <li>10. Seminer ve kurslar düzenleyeceğimiz bir konferans salonunun olmaması.</li> </ol>
GT STRATEJİLERİ tehditleri uzaklaştırmak için güçlü yönleri kullan		
ZT STRATEJİLERİ zayıflığı azalt tehditlerden kurtul		

<p><b>FIRSATLAR</b></p> <ol style="list-style-type: none"> <li>1. İlin zorunlu hizmet bölgesinde olması.</li> <li>2. Sivil toplum kuruluşlarıyla işbirliğinin sağlanması.</li> <li>3. Üniversitelerle işbirliği gerçekleştirilecek bir konumda olması.</li> <li>4. Şehir merkezinde olması.</li> <li>5. Halkın rehberlik ve özel eğitim faaliyetlerine karşı ilgisinin giderek artması.</li> <li>6. Eğitim ve sosyal alanda yürütülen çalışmalarda rehberlik ve psikolojik danışma hizmetlerinin ön plana çıkması.</li> <li>7. Merkezin Okul-Aile Birliğinin kurulmuş olması.</li> <li>8. Velilerin çocuklarının eğitimlerine karşı ilgisinin artması</li> </ol>	<p><b>GF STRATEJİLERİ</b></p> <ol style="list-style-type: none"> <li>1. İl zorunlu hizmet bölgesi olmasından dolayı alanında yetişmiş uzman personel tarafından daha fazla tercih edilecektir.(F1,G1)</li> <li>2. Velilerin çocuklarının eğitimlerine karşı ilgisinin artması, kitap, broşür gibi yayınların artmasını sağlayacaktır.(F6,G5)</li> <li>3. İl içinde özel ve resmi birçok üniversitenin bulunması bu üniversiteler ile iş birliği yapılarak personelin yenilik ve gelişmeleri yakından takip etmesini sağlayacak.(F2,G4)</li> </ol>	<p><b>ZF STRATEJİLERİ</b></p> <ol style="list-style-type: none"> <li>1. Halkın rehberlik ve özel eğitim faaliyetlerine karşı ilgisinin giderek artması sayesinde,öğretmen, veli ve öğrencilere yönelik rehberlik ve özel eğitim faaliyetleri arttırılacak.(F3-Z5)</li> <li>2. İl içinde bulunan resmi ve özel üniversitelerle işbirliği yapılarak merkezce hazırlanan yayınların çopaltılıp dağıtımı sağlanacak ve kurs ve seminer sayısı arttırılacak.(F2-Z8,Z3)</li> </ol>
<p><b>TEHDİTLER</b></p> <ol style="list-style-type: none"> <li>1. İlin sosyoekonomik ve kültürel gelişmişlik düzeyinin düşük olması</li> <li>2. Engellilere yönelik mesleki</li> </ol>	<p><b>GT STRATEJİLERİ</b></p> <ol style="list-style-type: none"> <li>1. Kitap, broşür gibi basılı yayınlar ile velilerin kültürel düzeyi arttırılacak. (T1,G5)</li> </ol>	<p><b>ZT STRATEJİLERİ</b></p> <ol style="list-style-type: none"> <li>1. Merkezimizin tanımının yetersiz olması, yönetmelikte yer alan meslek gruplarının Ram'larda</li> </ol>

<p><b>rehabilitasyon merkezlerinin bulunmaması.</b></p> <p><b>3. Diğer kurumlarda çalışması uygun görülmeyen personelin RAM larda görevlendirilmesi.</b></p> <p><b>4. Yönetmelikte yer alan meslek elemanlarının RAM’da görevlendirilememesi</b></p> <p><b>5. Özel eğitim hizmetleri ile ilgili mevzuatın sık sık değişmesi.</b></p> <p><b>6. Özel eğitim hizmetlerindeki iş yoğunluğunun rehberlik ve psikolojik danışma hizmetleri çalışmalarını olumsuz etkilemesi</b></p> <p><b>7. İlçemizde özel eğitim okullarının bulunmaması</b></p>	<p>Halkın özel eğitim alanında destek eğitim taleplerinin kısa sürede sonuçlandırılması, psikolojik danışma hizmetlerinin artırılmasını sağlayacak.(T6,G7</p>	<p>görevlendirilememesi bilinerek hareket edilecektirç.(T4, Z1)</p> <p>2.İlçemizde özel eğitim okullarının bulunmaması,belediye ve sivil toplum örgütlerinin ilçede faaliyette bulunmaması,merkezin sadece engellilere yönelik bir kurum olduğu algısını yaratmaktadır. Bu durum göz önüne alınarak gerekli düzenlemeler yapılacaktır. (T7,Z6)</p>
--	---	--

# III. BÖLÜM

## GELECEĞE BAKIŞ



## III. GELECEĞE BAKIŞ

### 3.1. Misyon

#### MİSYON

Sürekli gelişen ve değişen dünyada bireylerin kendilerini her yönüyle tanıyıp gelişimlerine yardımcı olarak var olan fırsatlar hakkında farkındalık uyandırmak; farklı gelişim özellikleri gösteren bireyleri tanımlama ve bu bireylerin uygun eğitim ve öğretim ortamlarına yerleştirilmelerini sağlayarak gelişim düzeylerini takip etmek, ailelerine yönelik danışmanlık hizmetlerinin sunulması esasına dayalı olarak bireylerin, yaşadıkları toplumla bütünleşerek kendilerini gerçekleştirmelerine ve mutlu bir yaşam sürdürmelerine yardımcı olmaktır.

### 3.2. Vizyon



#### Vizyon

Rehberlik ve Psikolojik Danışma ile Özel Eğitim alanlarında bölgemizin hızlı, ilkeli ve dünya standartlarında hizmet veren kendini sürekli geliştiren en iyi Rehberlik ve Araştırma Merkezi olarak örnek bir kurum olmak.

### 3.3. Temel İlke ve Değerlerimiz

Türk Milli Eğitim temel amaç ve değerleri rehberliğinde temel değerlerimiz;

- Sorumluluk ve hesap verebilirlik
- Sürekli eğitim ve iyileşme
- Eşitlik ve adalet
- Planlı gelişim
- Her alanda ekip çalışması
- İnsan hak e özgürlüklerine bağlılık
- Verimlilik ve çevre bilinci
- Her birey seçme özgürlüğüne sahiptir ve saygıya değer bir varlıktır.
- Rehberlik hizmetlerinden yararlanma gönüllülük gerektirir.
- Rehberlik hizmetlerinin yürütülmesinde gizlilik esastır.
- Rehberlik hizmetlerinden tüm hayat boyunca yararlanılabilir.
- Rehberlik ve özel eğitim hizmetleri planlı, programlı, örgütlenmiş bir biçimde ve profesyonel bir düzeyde sunulur.
- Rehberlik hizmetleri eğitimin ayrılmaz bir parçasıdır.

### 3.4. Temalar

TEMA 1	REHBERLİK VE PSİKOLOJİK DANIŞMA HİZMETLERİ
TEMA 2	ÖZEL EĞİTİM HİZMETLERİ

#### 3.4.1. Stratejik Amaçlar, Stratejik Hedefler, Hedefin Mevcut Durumu, Performans Göstergeleri ve Tedbirler

TEMA 1 İÇİN	<ol style="list-style-type: none"><li>1. Rehberlik ve Psikolojik Danışma Hizmetlerini tanıtmak ve yaygınlaştırmak.</li><li>2. Rehberlik ve Psikolojik Danışma Hizmetlerine tüm öğrenci ve halkın katılımını sağlamak.</li><li>3. Aileleri çocuk eğitimi konusunda bilgilendirmek ve bilinçlendirmek.</li><li>4. Öğretmen ve idarecilere rehberlik ve psikolojik danışma hizmetleri konusunda anlayış kazandırmak.</li><li>5. Mesleki rehberlik alanındaki uygulamaları yaygınlaştırmak ve bireylerde mesleki bilinç geliştirmek.</li><li>6. Öğrencileri ilgi ve yetenek alanları doğrultusunda eğitim programlarına ve mesleklere yönlendirecek iş yaşamında mutlu ve başarılı olmalarını sağlamak.</li></ol>
TEMA 2 İÇİN	<ol style="list-style-type: none"><li>1. Sosyal devlet anlayışı içinde özel eğitime ihtiyacı olan bireyleri eğitimin her kademesinden yararlandırmak, potansiyellerini gerçekleştirmelerini ve toplumla bütünleşmelerini sağlamak.</li><li>2. Özel eğitim hizmetlerinin iyileştirilmesini sağlayarak kalitesini arttırmak.</li></ol>

### 3.4.2. Güngören Rehberlik Ve Araştırma Merkezi Stratejik Hedef Belirleme

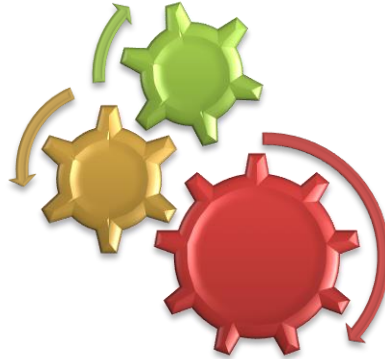
STRATEJİK HEDEF	PERFORMANS GÖSTERGESİ
<b>1.1. Halkı rehberlik ve psikolojik danışma hizmetleri ve bu hizmetlerin içeriği hakkında bilgilendirmek amacıyla 2015-2019 yılları arasında her yıl bir adet bilgilendirici seminerler düzenlenecek.</b>	Hazırlanan tanıtıcı yayınlar ve sayıları
<b>1.2. 2015 yılından itibaren 0-6 yaş grubu çocukların velilere merkez ilçeden başlayarak her yıl 1 adet eğitim verilecek.</b>	Düzenlenen eğitim faaliyeti sayısı Katılımcı sayısı Hazırlanan yayınlar
<b>1.3.2015 yılından itibaren plan dönemi sonuna kadar ilköğretim ve ortaöğretim kurumlarında görevli idareci ve öğretmenlere rehberlik anlayışı konusunda eğitim vermek amacıyla her yıl dönem başında 1 adet seminer düzenlenecek.</b>	Düzenlenen seminer sayısı Katılımcı Sayısı
<b>1.4. Öğrencilere, mesleki tercih yapması, kendine uygun mesleğe yönelmesi, iş yaşamı ve mesleğe hazırlanması için; okullardaki rehberlik servisleri ile işbirliği yapılarak 2015-2019 yılları arasında her yıl 1 adet rehberlik e psikolojik danışma hizmeti verilecek.</b>	Yükseköğretim programlarına yönelik tercih danışmanlığı yapılan kişi sayısı Mesleğe yönlendirmede test ve envanter uygulanan kişi sayısı Ulusal Mesleki Bilgi sisteminden faydalanan kişi sayısı.
<b>1.5. Eğitimde başarının artırılması yönlendirmelerin sağlıklı bilimsel somut verilere dayandırılması amacıyla ilköğretim ve ortaöğretim öğrencilerine yönelik ilgi ve yetenek testleri uygulamaları 2019 yılına kadar %50 düzeyinde arttırılacak.</b>	Yüzdelik oran İlgi ve yetenek testi uygulanan öğrenci sayısı Çalışma yapılan okul sayısı
<b>2.1. Özel eğitimde erken tespitin öneminden hareketle 2019 yılına kadar her yıl dönem başlarında okul öncesi ve ilköğretim okullarında öğrenim gören öğrencilerden özel eğitime ihtiyacı olanları belirlemek amacıyla 1 kez tarama çalışması yapılacak.</b>	Özel eğitim taraması yapılan öğrenci sayısı Özür türlerine göre tespit edilen özel eğitime muhtaç öğrenci sayısı.
<b>2.2.Özel eğitime ihtiyacı olan bireylerin toplum içinde bağımsız yaşamaları ve kendi kendilerine yeterli duruma gelebilmeleri için ailelere verilen eğitim faaliyetleri 2019 yılına kadar %50 düzeyinde arttırılacak.</b>	Ailelere yönelik verilen eğitimler Yüzdelik oran

STRATEJİK HEDEF	PERFORMANS GÖSTERGESİ
<p><b>2.3. Kaynaştırma eğitiminden istenilen verimin elde edilebilmesi için kaynaştırma eğitimi yapılan okullarda mevcut durumdaki destek eğitim oda sayısı 2019 yılına kadar her okulda 1 tane olmak üzere arttırılacak.</b></p>	<p>Kaynaştırma eğitimi yapılan okul sayısı</p> <p>Mevcut durumdaki destek eğitim oda sayısı</p> <p>Destek eğitimi alan öğrenci sayısı</p> <p>Açılan destek eğitim oda sayısı</p>
<p><b>2.4. Kaynaştırma eğitiminde ve özel eğitim sınıflarında öğrenim gören öğrencilerin sınıf öğretmenlerine 2019 yılı sonuna kadar her yıl 2 kez özel eğitim hizmetleri konusunda bilgi vermek.</b></p>	<p>Düzenlenen hizmet içi eğitim sayısı</p> <p>Eğitim verilen öğretmen sayısı.</p>
<p><b>2.5. İlçemiz bünyesinde bulunan özel eğitim sınıflarına RAM tarafından her yıl 1 kere yapılan ziyaret sayısını 2015 yılından itibaren birinci dönem başı ve ikinci dönem başı olmak üzere 2 kez yapılması sağlanacak.</b></p>	<p>Düzenlenen ziyaret sayısı</p>
<p><b>2.6. Özel eğitime muhtaç çocukların ailelerini bilinçlendirmek ve çocukların eğitimlerine nitelikli katılımlarını sağlamak amacıyla yapılan aile eğitimleri 2019 yılına kadar %70 düzeyinde arttırılacak.</b></p>	<p>Yüzdelik oran</p> <p>Düzenlenen aile eğitim sayısı</p>



# IV. BÖLÜM

## MALİYETLENDİRME



## 4. MALİYETLENDİRME

### 4.1. Güngören Rehberlik Ve Araştırma Merkezi Faaliyet Ve Proje Belirleme

<b>STRATEJİK AMAÇ 1:</b> Rehberlik ve Psikolojik Danışma Hizmetlerini tanıtmak ve yaygınlaştırmak	<b>STRATEJİK HEDEF 1.1 :</b> Halkı rehberlik ve psikolojik danışma hizmetleri ve bu hizmetlerin içeriği hakkında bilgilendirmek amacıyla 2015-2019 yılları arasında her yıl bir adet bilgilendirici seminerler düzenlenecek				
	<b>PROJELER</b>				
	Projenin Adı	Başlama Bitiş Tarihi	Süresi	<b>Maliyeti</b>	Kaynağı
	Dergi	01/01/2015 31/12/2019	Yılda 1 Kez	5000 TL	Sivil Toplum Kuruluşları
Afiş Broşür	01/01/2015 01/01/2019	Yılda 1 Kez	1000 TL	Okul Aile Birlikleri	

<b>STRATEJİK AMAÇ 2:</b> Aileleri çocuk eğitimi konusunda bilgilendirmek ve bilinçlendirmek.	<b>STRATEJİK HEDEF 2.1 :</b> 2005 yılından itibaren 0-6 yaş grubu çocukların velilerine merkez ilçeden başlayarak her yıl 1 adet eğitim verilecek.				
	<b>PROJELER</b>				
	Projenin Adı	Başlama Bitiş Tarihi	Süresi	<b>Maliyeti</b>	Kaynağı
	0-3 yaş grubu çocuğu olan ailelere yönelik seminer ve toplantı	01/01/2015 31/12/2019	Yılda 1 Kez	200 TL	Okul Aile Birliği
3-6 yaş grubu çocuğu olan ailelere yönelik seminer ve toplantı	01/01/2015 01/01/2019	Yılda 1 Kez	200 TL	Okul Aile Birliği	

**STRATEJİK AMAÇ 3:**  
Öğretmen ve idarecilere rehberlik ve psikolojik danışma hizmetleri konusunda anlayış kazandırmak

**STRATEJİK HEDEF 3.1 :** 2015 yılından itibaren plan dönemi sonuna kadar ilköğretim ve ortaöğretim kurumlarında görevli idareci ve öğretmenlere rehberlik anlayışı konusunda eğitim vermek amacıyla her yıl dönem başında 1 adet seminer düzenlenecek.

**PROJELER**

Projenin Adı	Başlama Bitiş Tarihi	Süresi	Maliyeti	Kaynağı
Seminer	01.01.2015 31.12.2019	Yılda 1 kez	200 TL	Okul Aile Birlikleri

**STRATEJİK AMAÇ 4:**  
Mesleki rehberlik alanındaki uygulamaları yaygınlaştırmak ve bireylerde mesleki bilinç geliştirmek.

**STRATEJİK HEDEF 4.1:** Öğrencilere, mesleki tercih yapması, kendine uygun mesleğe yönelmesi, iş yaşamı ve mesleğe hazırlanması için; okullardaki rehberlik servisleri ile işbirliği yapılarak 2015-2019 yılları arasında her yıl 1 adet rehberlik e psikolojik danışma hizmeti verilecek.

**PROJELER**

Projenin Adı	Başlama Bitiş Tarihi	Süresi	Maliyeti	Kaynağı
Seminer	01.01.2015 31.12.2019	Yılda 1 kez	200 TL	Okul Aile Birlikleri

**STRATEJİK AMAÇ 5:**  
Öğrencileri ilgi ve yetenek alanları doğrultusunda eğitim programlarına ve mesleklere yönlendirecek iş yaşamında mutlu ve başarılı olmalarını sağlamak.

**STRATEJİK HEDEF 5.1:** Eğitimde başarının artırılması yönlendirmelerin sağlıklı bilimsel somut verilere dayandırılması amacıyla ilköğretim ve ortaöğretim öğrencilerine yönelik ilgi ve yetenek testleri uygulamaları 2019 yılına kadar %50 düzeyinde arttırılacak

**PROJELER**

Projenin Adı	Başlama Bitiş Tarihi	Süresi	Maliyeti	Kaynağı
Hizmet İçi Eğitim	01.01.2015 31.12.2019	Yılda 1 kez	500 TL	Üniversiteler, Okul Aile Birlikleri
Test Uygulamaları	01.01.2015 31.12.2019	Her Yıl 5 Gün	100 TL	Okul Aile Birlikleri

**STRATEJİK**

**STRATEJİK HEDEF 6.1:** Özel eğitimde erken tespitin öneminden

<b>AMAÇ 6: Sosyal devlet anlayışı içinde özel eğitime ihtiyacı olan bireyleri eğitimin her kademesinden yararlandırmak, potansiyellerini gerçekleştirmelerini ve toplumla bütünleşmelerini sağlamak.</b>	hareketle 2019 yılına kadar her yıl dönem başlarında okul öncesi ve ilköğretim okullarında öğrenim gören öğrencilerden özel eğitime ihtiyacı olanları belirlemek amacıyla 1 kez tarama çalışması yapılacaktır.				
	<b>PROJELER</b>				
	Projenin Adı	Başlama Bitiş Tarihi	Süresi	<b>Maliyeti</b>	Kaynağı
	Tarama Çalışması	01.01.2015 31.12.2019	Yılda 1 kez	200 TL	Okul Aile Birlikleri

<b>STRATEJİK AMAÇ 6: Sosyal devlet anlayışı içinde özel eğitime ihtiyacı olan bireyleri eğitimin her kademesinden yararlandırmak, potansiyellerini gerçekleştirmelerini ve toplumla bütünleşmelerini sağlamak.</b>	<b>STRATEJİK HEDEF 6.2: Özel eğitime ihtiyacı olan bireylerin toplum içinde bağımsız yaşamaları ve kendi kendilerine yeterli duruma gelebilmeleri için ailelere verilen eğitim faaliyetleri 2019 yılına kadar %50 düzeyinde arttırılacaktır</b>				
	<b>PROJELER</b>				
	Projenin Adı	Başlama Bitiş Tarihi	Süresi	<b>Maliyeti</b>	Kaynağı
	Aile Eğitim Semineri	01.01.2015 31.12.2019	Yılda 1 kez	200 TL	Okul Aile Birlikleri

**STRATEJİK AMAÇ 7: Özel eğitim hizmetlerinin iyileştirilmesini sağlayarak kalitesini arttırmak**

**STRATEJİK HEDEF 7.1: Özel eğitime ihtiyacı olan bireylerin toplum içinde bağımsız yaşamaları ve kendi kendilerine yeterli duruma gelebilmeleri için ailelere verilen eğitim faaliyetleri 2019 yılına kadar %50 düzeyinde arttırılacak**

PROJELER				
Projenin Adı	Başlama Bitiş Tarihi	Süresi	Maliyeti	Kaynağı
Eğitim	01.01.2015 31.12.2019	Yılda 2 kez	300 TL	Okul Aile Birlikleri

**STRATEJİK AMAÇ 7: Özel eğitim hizmetlerinin iyileştirilmesini sağlayarak kalitesini arttırmak.**

**STRATEJİK HEDEF 7.2: Kaynaştırma eğitiminden istenilen verimin elde edilebilmesi için kaynaştırma eğitimi yapılan okullarda mevcut durumdaki destek eğitim oda sayısı 2019 yılına kadar her okulda 1 tane olmak üzere arttırılacak**

PROJELER				
Projenin Adı	Başlama Bitiş Tarihi	Süresi	Maliyeti	Kaynağı
Farklılığım İçin Bir Oda Lütfen	01.01.2015 31.12.2019	2 Yıl		İstanbul Kalkınma Ajansı

**STRATEJİK AMAÇ 7: Özel eğitim hizmetlerinin iyileştirilmesini sağlayarak kalitesini arttırmak.**

**STRATEJİK HEDEF 7.3: Kaynaştırma eğitiminde ve özel eğitim sınıflarında öğrenim gören öğrencilerin sınıf öğretmenlerine 2019 yılı sonuna kadar her yıl 2 kez özel eğitim hizmetleri konusunda bilgi vermek**

PROJELER				
Projenin Adı	Başlama Bitiş Tarihi	Süresi	Maliyeti	Kaynağı
Hizmet İçi Eğitim	01.01.2015 31.12.2019	Yılda 2 kez	300 TL	Okul Aile Birlikleri

**STRATEJİK AMAÇ 7: Özel eğitim hizmetlerinin iyileştirilmesini sağlayarak kalitesini arttırmak.**

**STRATEJİK HEDEF 7.4: İlçemiz bünyesinde bulunan özel eğitim sınıflarına RAM tarafından her yıl 1 kere yapılan ziyaret sayısını 2015 yılından itibaren birinci dönem başı ve ikinci dönem başı olmak üzere 2 kez yapılması sağlanacak**

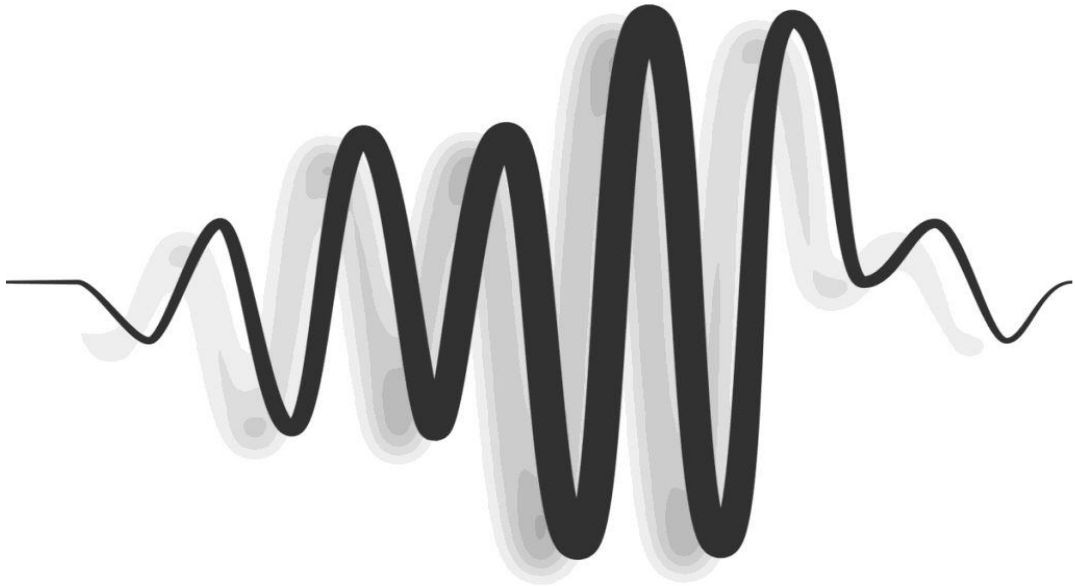
**PROJELER**

Projenin Adı	Başlama Bitiş Tarihi	Süresi	Maliyeti	Kaynağı
Okul Ziyaretleri	01.01.2015 31.12.2019	Yılda 2 kez	0	



# V. BÖLÜM

## İZLEME VE DEĞERLENDİRME



## V. İZLEME VE DEĞERLENDİRME

### 5.1. İzleme Değerlendirme

İzleme, Değerlendirme ve Raporlama Plan dönemi içerisinde ve her yılın sonunda okul/kurumumuz stratejik planı uyarınca yürütülen faaliyetlerimizi, önceden belirttiğimiz performans göstergelerine göre hedef ve gerçekleşme durumu ile varsa meydana gelen sapmaların nedenlerini açıkladığımız, okulumuz hakkında genel ve mali bilgileri içeren izleme ve değerlendirme raporu hazırlanacaktır. İzleme raporları haftalık, aylık, üçer aylık, altı aylık veya yıllık olabilir. Ancak faaliyet raporları yıllık olarak hazırlanacaktır.

